



MapSource™

*Guide d'installation pour
Produits MapSource avec fonction
Itinéraire détaillé automatique*

Instructions
complémentaires

IMPORTANT
Lisez ce guide en premier, si vous
installez un cédérom MapSource
MetroGuide, City Navigator ou
City Select...

© Copyright 2002-2003 Garmin Ltd. ou ses filiales

Garmin International, Inc.

1200 East 151st Street, Olathe, Kansas 66062, U.S.A.

Tel. 913/397.8200 or 800/800.1020

Fax 913/397.8282

Garmin (Europe) Ltd.

Unit 5, The Quadrangle, Abbey Park Industrial Estate, Romsey, SO51 9DL, U.K.

Tel. 44/1794.519944

Fax 44/1794.519222

Garmin Corporation

No. 68, Jangshu 2nd Road, Shijr, Taipei County, Taiwan

Tel. 886/2.2642.9199

Fax 886/2.2642.9099

Tous droits réservés. Sauf par autorisation expresse, aucune partie de ce manuel ne peut être reproduite, copiée, transmise, disséminée, chargée ou enregistrée par quelque moyen que ce soit, dans quelque but que ce soit, sans l'accord écrit et préalable de Garmin. Garmin donne ici son autorisation pour charger une copie unique de ce manuel sur un disque dur ou un autre moyen de stockage électronique, pour lecture personnelle, et pour une impression de ce manuel, à condition que cette copie électronique ou imprimée contienne le texte complet de cet avertissement de copyright et à condition que toute distribution commerciale non autorisée de ce manuel ou de sa révision reste strictement interdite.

Les informations comprises dans ce manuel sont susceptibles de modification sans préavis. Garmin se réserve le droit de modifier ou d'améliorer ses produits et d'apporter des modifications dans leur contenu, sans obligation d'en avertir quelque personne ou organisation que ce soit. Visitez le site internet de Garmin (www.garmin.com) pour les mises à jour et informations supplémentaires concernant l'utilisation et le fonctionnement de ce produit et des autres produits Garmin.

Garmin®, City Select®, MapSource® et MetroGuide® sont des marques déposées de Garmin Ltd ou de ses filiales et ne doivent pas être utilisées sans l'autorisation expresse de Garmin.

Cette version française du manuel en anglais de MapSource (n° de pièce Garmin 190-00168-21, édition C) a été préparée pour la commodité de l'utilisateur. Si nécessaire, veuillez consulter la version anglaise la plus récente de ce manuel en ce qui concerne l'utilisation et le fonctionnement de MapSource .

Juillet 2003

Numéro de pièce 190-00168-92 Edition A

Présentation des instructions

Ce livret d'instructions est un additif aux paragraphes Installation et Désinstallation figurant aux pages 1 et 2 du manuel de l'utilisateur de MapSource. Ce livret donne des instructions pour l'installation et la désinstallation des fichiers programmes pour les produits de cartographie MapSource suivants: MetroGuide, City Navigator, et City Select. Les fichiers programmes pour ces types de produits doivent être installés sur votre disque dur, afin de pouvoir exécuter le programme. En outre, vous devez choisir de charger un, plusieurs ou toutes les zones de couverture.

Programme d'installation et de désinstallation

Configuration système minimale

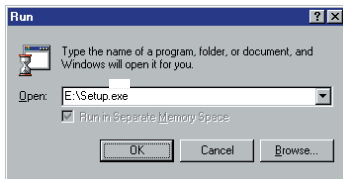
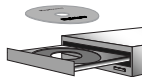
PC compatible IBM avec processeur Pentium ou équivalent, 32 Méga-octets de RAM, lecteur de cédéroms, souris ou autre appareil de pointage, affichage 256 couleurs (24 bits recommandés) et écran avec définition 640 x 480 ou supérieure et un minimum de 350 Méga-octets, jusqu'à 1,5 Giga-octets d'espace libre sur le disque dur. MapSource nécessite un système d'exploitation 32 bits, comme Windows 95/98/2000, Windows ME ou Windows NT 4.0. Un port série disponible est nécessaire pour l'interface avec l'appareil GPS. L'utilisation de l'accessoire programmeur de cartouches de données USB de Garmin nécessite Windows 98/2000 ou Windows ME et un port USB (Universal Serial Bus).



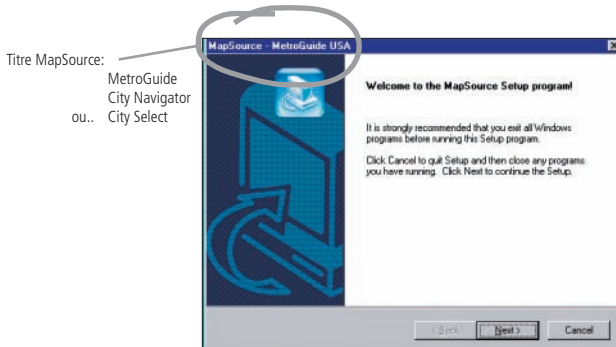
NOTE: Vous ne pourrez pas faire de recherche sur les itinéraires automatiques et cartes détaillées dans les zones qui ne sont pas chargées sur votre disque dur. Par exemple: pour créer un itinéraire automatique de San Francisco à New York, vous devez installer les régions qui comprennent ces deux villes, plus les régions se trouvant entre deux et par lesquelles passe l'itinéraire.

Pour installer le logiciel d'itinéraire automatique de MapSource:

1. Insérez le 'Disk 1' du cédérom de MapSource dans le lecteur de cédérom de votre ordinateur.
2. Normalement, votre ordinateur doit automatiquement exécuter le fichier de démarrage et afficher l'écran d'accueil. S'il ne démarre pas automatiquement, cliquez sur le bouton **Démarrer 'Start'** et sélectionnez **Exécuter... 'Run...'**, puis tapez la lettre correspondant à votre lecteur de cédérom, suivie de 'setup' (par exemple, "d:\setup"), et pressez **ENTER**.

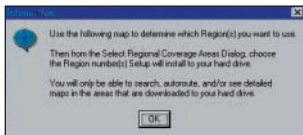


3. Suivez les instructions qui s'affichent sur l'écran de votre ordinateur.



Pour sélectionner des cartes MapSources régionales:

1. Vous pouvez voir une carte divisée en zones de couverture par régions, suivie par une page de saisie de la zone de couverture régionale.



Zones de couverture de MetroGuide USA

Les trois programmes de traçage d'itinéraires détaillés MapSource: 'MetroGuide', 'City Navigator', et 'City Select', présentent une fenêtre de sélection de la zone de couverture, comme illustré dans les exemples ci-contre.

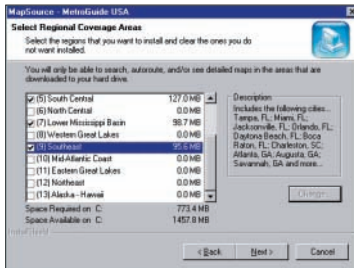
Ceci est vrai pour toutes les versions de ce type de produits MapSource: USA, Europe, Amérique du nord, etc.



Zones de couverture de City Select Europe

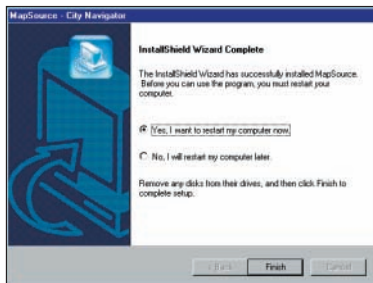
2. À la page de sélection de la zone de couverture régionale, cliquez dans les cases correspondant aux régions que vous voulez charger sur votre disque dur. Une coche dans une case indique que la région correspondante est sélectionnée. Quand vous sélectionnez une région, une description de la zone couverte s'affiche à droite. L'espace total nécessaire pour le chargement des fichiers, ainsi que l'espace disponible sur le disque dur désigné, apparaissent au-dessous de la liste de sélection des régions (assurez-vous que le disque dur offre suffisamment d'espace libre pour le chargement des fichiers).
3. Sélectionnez les régions que vous désirez charger et cliquez sur Suivant 'Next'.

Quand vous sélectionnez une région à charger, une description de la zone couverte s'affiche, comme illustré ci-contre.



Page de sélection de la zone de couverture

4. Suivez les instructions qui apparaissent à l'écran de votre ordinateur pour terminer les réglages. L'installation peut durer quelques minutes.



Installation terminée

Si vous avez précédemment installé d'autres produits MapSource sur votre disque dur, et qu'il ne reste pas suffisamment d'espace libre pour installer la base de données entière du produit, essayez l'une des options suivantes:

- Sélectionnez moins de zones à charger.
- Désinstallez d'autres programmes de votre disque dur.
- Désinstallez complètement tous les autres produits MapSource et réinstallez-les sur un nouveau disque dur, puis installez le nouveau produit MapSource sur le même nouveau disque dur (tous les fichiers de produits MapSource doivent résider sur le même disque dur).

Utiliser le guide d'installation/réparation 'InstallShield Wizard'

Vous pouvez modifier, réparer ou désinstaller le programme en utilisant à tout moment le guide d'installation/réparation.

Pour accéder au guide d'installation/réparation :

1. Cliquez sur le bouton **Démarrer 'Start'**, sélectionnez Programmes 'Programs', puis 'MapSource', puis '<le nom du nouveau produit MapSource> Installation Wizard'.

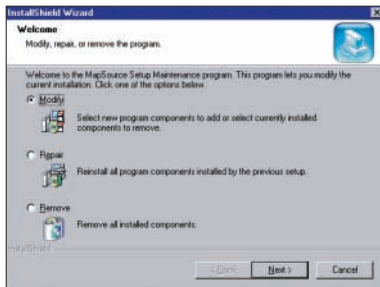
Pour ajouter ou retirer des zones de couverture spécifiques:

1. À partir de l'écran du guide d'installation/réparation, sélectionnez Modifier 'Modify' et cliquez sur Suivant 'Next'.
2. À la page de sélection de la zone de couverture, cochez les cases correspondant aux zones que vous voulez ajouter, ou retirez les coches pour celles dont vous ne voulez pas et cliquez sur Suivant 'Next'.

Dans l'écran du guide vous pouvez aussi sélectionner Réparer 'Repair' pour dupliquer l'installation du produit, au cas où il serait endommagé ou Retirer 'Remove' pour désinstaller complètement tous les composants du produit précédent de votre disque dur.

Guide d'installation/réparation 'InstallShield Wizard'

Programme de modification sélectionné



Pour retirer le produit de traçage MapSource de votre système:

1. Cliquez sur le bouton **Démarrer 'Start'**.
2. Sélectionnez Paramètres 'Settings', puis Panneau de configuration 'Control Panel'. À partir de la page Panneau de configuration 'Control Panel', sélectionnez Ajout/Suppression de programmes 'Add/Remove Programs', mettez en surbrillance 'MapSource - <Nom du produit>' et cliquez sur Ajouter/Supprimer 'Add/Remove'.

OU:

Sélectionnez Programmes 'Programs', puis 'MapSource', puis '<Nom du produit> Installation Wizard'.

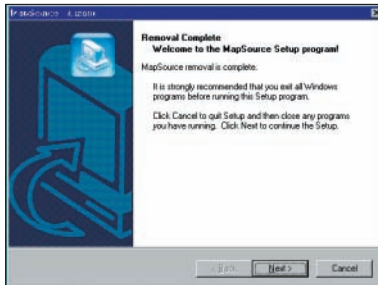
3. La page du guide 'InstallShield Wizard' s'affiche. Sélectionnez l'option Supprimer 'Remove' et cliquez sur Suivant 'Next', puis cliquez sur Fini 'Finish'.

Pour retirer tous les autres produits MapSource de votre système:

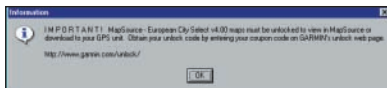
1. Cliquez sur le bouton **Démarrer 'Start'** et sélectionnez Paramètres 'Settings', puis Panneau de configuration 'Control Panel'.
2. À la page Panneau de configuration 'Control Panel', sélectionnez Ajout/Suppression de programmes 'Add/Remove Programs'.
3. Mettez en surbrillance 'MapSource' et cliquez sur Ajouter/Supprimer 'Add/Remove'.

Guide 'InstallShield Wizard' -

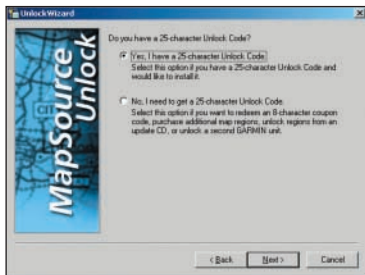
Désinstallation terminée



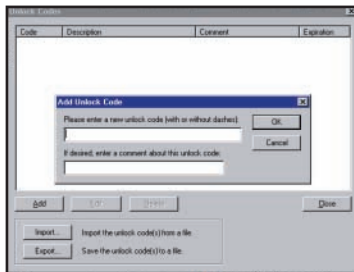
NOTE: Après que vous ayez installé un produit MapSource 'City Navigator' ou 'City Select', il vous est demandé d'entrer le code de déverrouillage de 15 chiffres qui est fourni avec votre cédérom MapSource, sous enveloppe séparée. Reportez-vous aux instructions détaillées figurant au paragraphe Déverrouiller les cartes 'Unlocking Maps', aux pages 3 et 4 du manuel d'utilisateur et de référence de MapSource, où vous trouverez les instructions pour utiliser le guide de déverrouillage ou la fenêtre de déverrouillage des codes.



Instruction de déverrouillage du code



Guide de déverrouillage
'UnlockWizard'



Fenêtre de déverrouillage des codes
'Unlock Codes'



© 2002-2003 Garmin Ltd. ou ses filiales

Garmin International, Inc.

1200 East 151st Street, Olathe, Kansas 66062, U.S.A.

Garmin (Europe) Ltd.

Unit 5, The Quadrangle, Abbey Park Industrial Estate, Romsey, SO51 9DL, U.K.

Garmin Corporation

No. 68, Jangshu 2nd Road, Shijr, Taipei County, Taiwan

Numéro de pièce 190-00168-92 Edition A